



LIETUVOS MOKINIŲ  
NEFORMALIOJO  
ŠVIETIMO CENTRAS

Žaidimas gamtoje:

# SURASK JUOS VISUS!

Žaisdamas pažinsi  
100 naujų rūšių!



Iki 2022 metų gegužės 1 d. pabandyk surasti kuo daugiau aprašytų gyvūnų, augalų ir grybų rūšių!

Nufotografuok jas ir įkelk į *iNaturalist* programėlę!

Aplenk draugus ir laimėk prizų!

Idėjos autorius ir knygelės sudarytojas

Tomas Pocius

Recenzentai:

Dr. Ona Motiejūnaitė

Dr. Andrius Petrašiūnas

Tekstų autoriai:

Almantas Kulbis, Gediminas Petkus, Tomas Pocius,

Gretė Vaičaitytė



ISBN (el. knyga) 978-9955-899-12-9

© Lietuvos mokinių neformaliojo švietimo centras, 2021

Leidinio bibliografinė informacija pateikiama Lietuvos nacionalinės Martyno Mažvydo bibliotekos Nacionalinės bibliografijos duomenų banke (NBDB).

# Rūšių paieška tęsiasi!

2020-siais metais šimtai vaikų ir suaugusiųjų dalyvavo pirmajame SURASK JUOS VISUS žaidime. Leisdami laiką lauke žaidėjai geriau pažino gamtą bei išmoko naudotis išmaniosiomis technologijomis. Tūkstančiai jų padarytų gamtos stebėjimų pasitarnaus mokslui. Daugiau informacijos apie 2020-ųjų metų žaidimo rezultatus rasite čia:

<https://www.inaturalist.org/projects/surask-juos-visus>

Tiems, kas praleido progą dalyvauti pirmajame žaidime, bei norintiems pakartoti praėjusių metų nuotykius ir atradimus gamtoje, pristatome žaidimo tęsinį - SURASK JUOS VISUS 2!

Žaidžiant Lietuvos gamtoje reikės surasti dar šimtą įdomių gyvūnų, grybų ir augalų rūšių. Ar pavyks aptikti visas?



## Kokios žaidimo taisyklės?

- Atsisiųsk programėlę *iNaturalist*. Telefonas su šia programėle bus tavo pagrindinis gaudymo įrankis.
- Programėlė yra skirta 13-os metų ir vyresniems vartotojams. Jei tau dar nėra trylikos, paprašyk tėvelių, kad galėtum naudotis jų paskyra.
- Nufotografuok kuo daugiau knygelėje išvardytų gyvūnų, augalų ir grybų rūšių.
- Įkelk nuotraukas į savo asmeninę *iNaturalist* paskyrą. Būtinai pažymėk fotografavimo vietą ir laiką! Fotografuota turi būti nuo 2021 m. balandžio 30 d. iki 2022 m. gegužės 1 d.
- Kai kurios rūšys labai dažnos ir lengvai randamos, kitas aptikti sunkiau. Sąrašas suskirstytas į 4 kategorijas. Už kiekvieną surastą A lygos rūšį gausi 1 tašką, už B lygos – 2 taškus, už C – 3, o už SUPER lygos - net 10 taškų.
- Galima įkelti daugybę tos pačios rūšies stebėjimų, bet taškus gausi tik vieną kartą. Todėl stenkis rasti kuo daugiau skirtingų rūšių.
- Tinklapyje *iNaturalist.org* stebėk, kaip sekasi žaisti tau ir kitiems.
- 2022 m. gegužės 1 d. žaidimas baigsis. Mėnesio pabaigoje bus skelbiami nugalėtojai.
- Daugiausia taškų surinkusių žaidėjų laukia prizai.

# Kaip dalyvauti žaidime?

Pirmas žingsnis. Į telefoną atsisiųsk nemokamą programėlę *iNaturalist* (arba apsilankyk tinklalapyje *inaturalist.org*) ir susikurk asmeninę paskyrą.

Antras žingsnis. Susikurtą *iNaturalist* vartotojo vardą ir kitą reikalingą informaciją įvesk į registracijos anketą, kurią rasi šiuo adresu: [www.inaturalist.org/projects/surask-juos-visus-2](http://www.inaturalist.org/projects/surask-juos-visus-2)



QR kodas padės užsiregistruoti

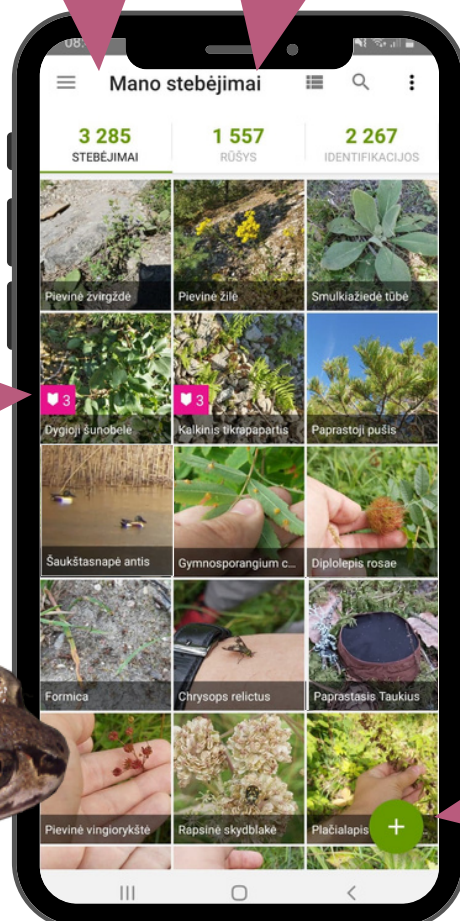
## Kas yra *iNaturalist*?

Tai programėlė, kuri tau padės pažinti gamtą. Nufotografuok gamtoje rastą gyvūną, augalą ar grybą. Įkelk tą nuotrauką į programėlę. Būtinai pažymėk radimo laiką ir nurodyk vietą žemėlapyje. Be šių duomenų stebėjimas bus netinkamas. Tavo stebėjimą matys kiti programėlės vartotojai, kurie tau padės atpažinti radinį. Gali tekti palaukti keletą dienų, o kartais ir ilgiau.

Tavo stebėjimų ir surastų rūšių skaičius



Kažkas pridėjo identifikaciją tavo stebėjimui!



Į *iNaturalist* gali kelti ir į žaidimą neįtrauktų rūšių nuotraukas. Nenustok naudotis *iNaturalist* net ir žaidimui pasibaigus! Tai puikus gamtos pažinimo įrankis!

Kad įkeltum naują stebėjimą, paspausk čia.



# Kaip įkelti savo stebėjimą į *iNaturalist*?

Kad rūšį būtų lengviau atpažinti, įkelk kelias nuotraukas iš skirtingų pusių ir kampų.

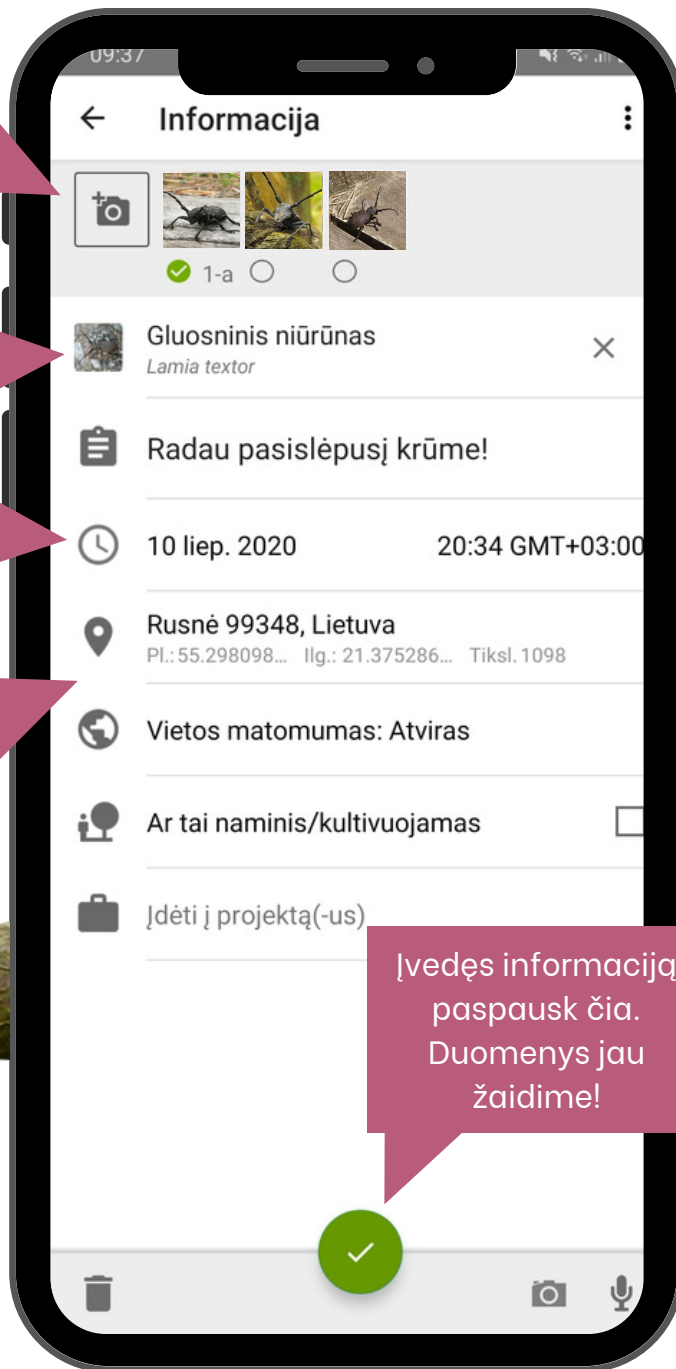
Įvesk rūšies pavadinimą. Jei nežinai, ką nufotografavai, laukelį gali palikti ir tuščią.

Stebėjimo laikas ir data. Įvedama automatiškai.

Stebėjimo vieta. Pažymėk kuo tiksliau. Jei fotografuojant įjungta vietovės nustatymo paslauga, įvedama automatiškai.

Įvedęs informaciją paspausk čia. Duomenys jau žaidime!

Algoritmas siūlo keletą rūšies variantų, tačiau dirbtinis intelektas dar nėra tobulas ir dažnai klysta. Todėl geriau palaukti, kol rūšį identifikuoti padės kiti vartotojai.



Programėlė *iNaturalist* išversta į lietuvių kalbą. Jei viską matai angliškai ar kita kalba, telefono nustatymuose pasirink lietuvių kalbą.

# Kaip naudotis šia knygele?

Čia rasi šimto Lietuvos gyvūnų, augalų ir grybų rūšių sąrašą. Pabandyk iki 2022 metų gegužės mėnesio surasti juos visus! Tikslą įgyvendinti padės knygelėje pateikti trumpi faktai apie kiekvieną organizmą.

Jei nufotografavai šią rūšį, gali pasižymėti.

Rūšies numeris

Lietuviškas ir lotyniškas rūšies pavadinimai

X

060

## Karpotasis ožekšnis (*Euonymus verrucosus*)



Krūmas, pavasarį žydintis kukliais žiedais. Rudeniop dabinasi įstabiais auskarus primenančiais vaisiais. Nuo panašaus europinio ožekšnio skiriasi karputėmis apaugusiomis šakelėmis.



Trumpas rūšies aprašymas ir įdomūs faktai

Organizmo nuotrauka. Akreipk dėmesį į svarbiausius požymius!

Papildoma informacija. Įsidėmėk simbolių paaiškinimus.



## Simbolių paaiškinimai



Randamas miške arba parke.



Randamas sode ir darže.



Randamas pievoje, aukštoje žolėje.



Nuodingas! Jokiu būdu neragauk!



Randamas vandenyje, prie vandens arba ten, kur daug drėgmės.



Invazinė rūšis.

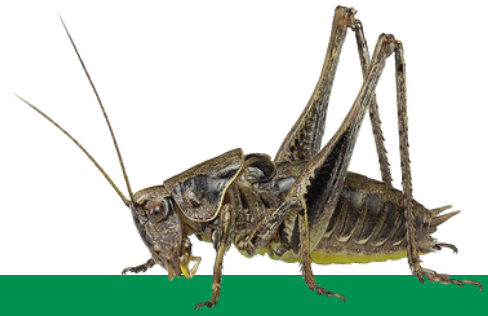


Randamas gyvenvietėse.



Dydis/aukštis.

# A LYGA!



Tai lengviausiai randamos rūšys. Daugumą aptiksi vaikščiodamas aplink namus ir miestų parkuose. Tačiau, jeigu nori laimėti, reikės nueiti ir prie vandens telkinio, apsilankyti miške bei darže.

Už kiekvieną surastą rūšį gausi 1 tašką!

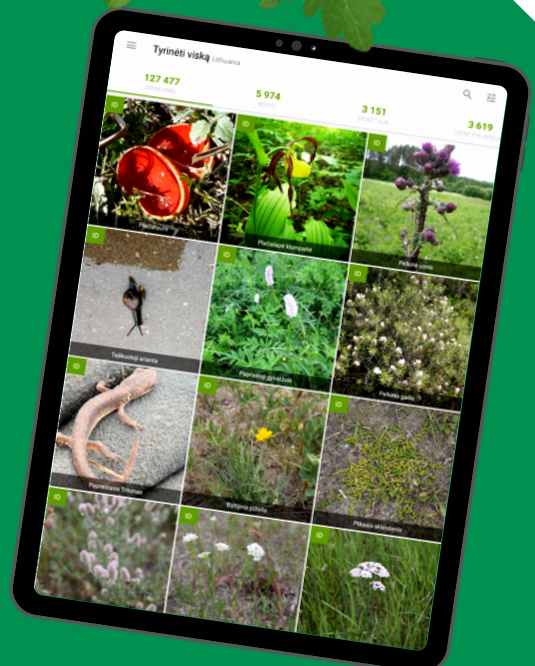


## PATARIMAS

*iNaturalist* programėlėje sek kitų vartotojų įkeliamus stebėjimus. Taip sužinosi, kada ir kur lengviausia surasti ieškomą rūšį.

Šioje knygelėje dažniausiai pateikiama tik viena nuotrauka, vaizduojanti tam tikrą rūšį. Kitų vartotojų stebėjimuose pamatysi daug daugiau nuotraukų, todėl geriau pažinsi ieškomas rūšis ir lengviau jas aptiksi bei atpažinsi gamtoje.

Kad matytum visus naujausius stebėjimus, padarytus Lietuvoje, programėlėje paspausk „Naršyti“, tada padidinamojo stiklo simbolį, o į vietos laukelį įvesk „Lithuania“.



001

## Citrinukas (*Gonepteryx rhamni*)

Tai pirmasis drugys, kurį pamatysi skraidantį pavasarį. Suglausti sparnai primena medžio lapą. Gali būti ryškiai geltoni arba blankiai žali. Kaip manai, kurie iš jų yra patelės, o kurie – patinėliai?



## Gulbė nebylė (*Cygnus olor*)

002

Stambiausias Lietuvos paukštis ir vienas sunkiausių skraidančių paukščių pasaulyje. Nors ir vadinama nebyle, išties balsą turi, ir netgi labai stiprų, tik jį parodo rečiau už kitas gulbes. Maitinasi vandens augalų dalimis – stiebais, lapais, šaknimis.

003

## Dirvinė čiužutė (*Thlaspi arvense*)

Žiedai smulkūs, balti, susitelkę kekėje. Augalui nužydėjus, stiebas tįsta, auga vaisiai, primenantys mažus pinigėlius. Augalas dažnas, aptinkamas arti žmonių. Sėklos naudojamos prieskoniams.



## Baltalūpis šoklys (*Cicindela hybrida*)

Sutiksi ant smėlėto miško keliuko. Nufotografuoti bus tikras iššūkis. Kiekvieną kartą prisiartinus prie šoklio, jis pakyla ir paskrenda kelis metrus keliu į priekį.

004



005

## Baltaviršūnis elniagyrbis (*Xylaria hypoxylon*)

Medieną ardantis neįprastos išvaizdos grybas. Labai dažnas ir gausus rudenį, tačiau mažai pastebimas dėl smulkumo. Ieškokite ant virtuolių, kelmų miškuose ir parkuose. Vardas kilo dėl panašumo į elnio ragus.





006

## Europinė pipirlapė (*Asarum europaeum*)



Apvaliniai lapai forma primena inkstus, perlaužus lapus ir stiebus kvepia pipirais. Po pernykščiais medžių lapais slypi žiedai. Jie laukia ne bičių, o skruzdėlių. Žydi pavasarį, lapai žiemoja.



## Paprastoji alksniabudė (*Schizophyllum commune*)

007

Dairykitės ant medžių kamienų. Grybas nedidelis, lengvai pažįstamas iš dailiai išsidėsčiusių spindulių apatinėje pusėje. Labai dažnas, auga net užterštuose miestų centruose greta judrių gatvių. Aptiksite ir miškuose.

008

## Baltoji kielė (*Motacilla alba*)

Dažna žmogaus kaimynystėje, ypač prie vandens telkinių. Apdare vyrauja juoda ir balta spalvos. Stovėdama kilnoja uodegą. Minta smulkiais bestuburiais, moliuskais. Itališkai vadinama baltąja balerina.



## Dvidešimtdvitaškė boružė (*Psyllobora vigintiduopunctata*)

009

Dauguma boružių yra plėšrios, tačiau dvidešimtdvitaškė yra grybautoja – minta ant augalų augančiais grybeliais. Ieškok vasaros pabaigoje ant nuo miltligės pabaltavusių augalų lapų. Lietuvoje gyvena daugiau nei 50 boružių rūšių. Pabandyk surasti kuo daugiau!

010

## Drebulė (*Populus tremula*)

Drebulė seniau laikyta prakeiktu medžiu, bet tikroji jos lapų drebėjimo priežastis – plokšti ir sukti lapkočiai. Drebulės gyvena trumpai, lyginant su kitais medžiais, tačiau pirmos užima atsiradusius laisvas dykras.





## Sėleninė briedragūnė (*Pseudevernia furfuracea*)

011

Ieškok ant beržų, pušų, eglių kamienų. Jei pavyko aptikti daug šių kerpių, oras vietovėje švarus, o taršiose vietose briedragūnės nerasi. Atskirti lengva: kerpės viršutinė pusė pilkšva, apačia – juosva, tamsi. Nereta.

012

## Uosialapis klevas (*Acer negundo*)

Lapai panašūs į uosio, tačiau pažvelgus į vaisius, augančius poromis, atskirti lengva. Medis įvežtas iš Šiaurės Amerikos, plinta miestuose ir paupiuose, invazinis, išstumia vietinius augalus iš jų augaviečių, nepageidaujamas.



## Miškinė septynikė (*Lysimachia europaea*)

013

Nedidelis augalas vieninteliu baltu žiedu. Kodėl septynikė? Suskaičiuok – vainiklapių skiltelės septynios. Dažnai augalas turi ir septynis lapus. Rasi spygliuočių ir mišriuose miškuose, žydi pavasario-vasaros sandūroje. Dažna ir gausi.

014

## Keršasis žiogas (*Pholidoptera griseoaptera*)

Stambus rudas vabzdys. Net ir suaugusio patinėlio sparnai labai trumpi, bet ir tokių užtenka muzikavimui. Patelę atskirsi iš lenkto, kardo pavidalo kiaušdėčio kūno gale ir visai sunykusių sparnų. Suaugėlius pamatysi tik antroje vasaros pusėje.



## Paprastoji linažolė (*Linaria vulgaris*)

015

Ilga geltona kekė augalo viršūnėje traukia kamanes. Tik jos ilgas savo straubleliais pasiekia nektarą ilguose linažolės pentinuose. Augalas dažnas sausose vietose, laukuose ir miškuose, kartais auga kaip piktžolė javuose.



## Plikasis skleistenis (*Herniaria glabra*)

016

Ant augalo lipame eidami miesto trinkelų grindiniu – jis dažnas mindomose vietose, tačiau dauguma žmonių nepastebi. Lapai ir žiedai smulkūs, augalas primena samaną. Rasi atidžiai žiūrėdamas po kojomis!

017

## Ešerys (*Perca fluviatilis*)

Plėšri žuvis. Ant nugaros turi du pelekus. Lengvai atpažįstama iš dryžuoto kūno. Mėgsta stovintį ar lėtai tekančią vandenį. Nesunku nufotografuoti kantriai laukiant ant lieptelio ežere. Tačiau prie vandens visada elkis labai atsargiai!



## Žiemkentė sausapintė (*Coltricia perennis*)

018

Pušnyuose, ypač smiltingose vietose greta kelių grybas randamas dažnai, bet negausiai. Išvaizda skiriasi nuo kitų grybų – visuomet sausas, lyg būtų sudžiūvęs, kepurėlės viršuje – rusvų spalvų rievės. Kartais žiemoja.

019

## Pražangialapė blužnutė (*Chrysosplenium alternifolium*)

Stebėdamas augalo žiedus, išsidėsčiusius plokštumoje, gali išvysti mažas sraiges, pernešančias žiedadulkes. Auga drėgnose vietose miškuose, žydi anksti pavasarį, išbarstę sėklas nenyksta. Laikas blužnutėms stebėti – trumpas!



## Išsėtinis mėšlagrybis (*Coprinellus disseminatus*)

020

Pavieniai grybo vaisiakūniai labai smulkūs, tačiau jie niekada neauga po vieną – randami šimtais, o kartais tūkstančiais. Kitų grybų, augančių tokiomis gausiomis bendruomenėmis, nėra. Dažnas miškuose, ant supuvusių stuobrių, išvartų, kelmų ir aplink juos.

021

## Dirvinė našlaitė (*Viola arvensis*)

Laukuose, daržuose, smėlynuose auga kukli dirvinė našlaitė gelsvais žiedais. Žydi pavasarį, vasarą ir rudenį. Sunokusias sėklas nešioja skruzdėlės. Stebėki našlaitės dėžutę ir sėklas joje – kuo sėklos ypatingos?



## Geltonžiedė plukė (*Anemonoides ranunculoides*)

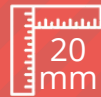
022

Šakniestiebis, kuriame augalas kaupia maisto medžiagas, leidžia pražysti anksti pavasarį. Ne tokia gausi kaip baltažiedė plukė, tačiau nereta. Auga lapuočių miškuose ir krūmuose. Žydi trumpai, o birželį nnyksta.

023

## Taškuotoji arianta (*Arianta arbustorum*)

Kūnas juodas, o kriauklė ruda, išmarginta dėmelėmis. Nedidelė, bet beveik visur sutinkama sraigė, kurios, kaip ir kitų moliuskų, geriausia ieškoti esant drėgnam orui, pavyzdžiui, iškart po lietaus.



## Naminis žvirblis (*Passer domesticus*)

024

Gyvena tik žmonių kaiminystėje. Nesumaišyk su karklažvirbliu. Ant skruostų neturi juodų dėmelių. Minta daugiausiai augaliniu maistu, pavyzdžiui sėklomis ir pumpurais, bet jaunikius maitina beveik vien vabzdžiais.

025

## Skrotelinė rožiasamanė (*Rhodobryum roseum*)

Pasilenkęs išvysi drėgnokoje miško paklotėje mažą „rožytę“ – samaną trumpu stiebeliu ir gėlės žiedą primenančiu žaliu kuokšteliu. Augalas dažnas, auga grupėmis, tačiau jį pamato tik atidūs gamtos stebėtojai.



026

## Kuosa (*Coloeus monedula*)

Už pilkąją varną mažesnis paukštis. Priešingai nei dauguma giminaičių, turi labai šviesias akis, gražiai kontrastuojančias su juodu kūnu. Miestuose perintys paukščiai į lizdą prineša statybinių medžiagų, popieriukų, plėvelių. Peri kolonijomis.



## Didžioji ugniažolė (*Chelidonium majus*)

027

Augalas žydi nuo pavasario iki vėlyvo rudens. Žiemą sniegui nutirpus (ir besniegėmis žiemomis) galima stebėti augalo nenušalčius lapus. Iš stiebų teka geltonos sultys. Dažna panamėse, padaržėse, krūmuose.

028

## Paprastoji raudoklė (*Lythrum salicaria*)

Kodėl raudoklė? Karštomis dienomis augalo lapai pradeda „verkti“ vandens lašais, šalina drėgmės perteklių. Gausiai lanko vabzdžiai, medus žalsvos spalvos. Ryškiai raudonai žydinčio augalo ieškok arti vandens telkinių vasarą.



## Žvynuotoji skylėtbudė (*Cerioporus squamosus*)

029

Grybą aptiksi ant lapuočių medžių kamienų ir kelmų parkuose, retokai – miškuose. Vaisiakūniai stambūs, auga po kelis, panašūs į vėduokles, papuoštas žvyneliais. Vaisiakūnio apačioje - ne lakšteliai, o skylutės. Dažnas.

030

## Gluosninis žieminukas (*Scoliopteryx libatrix*)

Vikšrų mėgstami augalai – gluosniai, drebulės ir tuopos. Jei namuose turi rūšį, surasti šį drugį bus lengva. Šaltuoju metų laiku žieminukai ten dažnai tupi ant lubų laukdami pavasario.



# B LYGA!

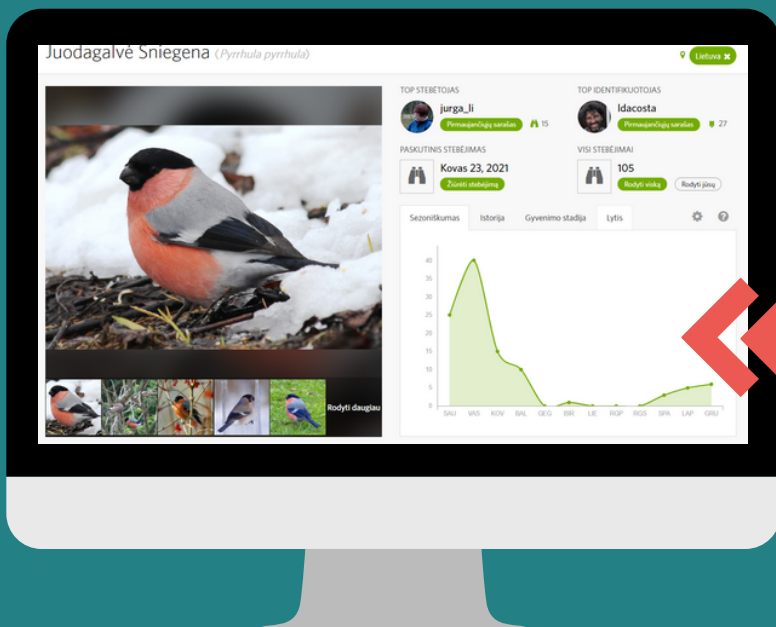


Šios rūšys Lietuvoje nėra retos, tačiau mažiau žinomos arba sunkiau pastebimos. Todėl, norint jas surasti, reikės aplankyti dar daugiau įvairių buveinių!

Už kiekvieną surastą rūšį gausi 2 taškus!



## PATARIMAS



Tinklapyje *iNaturalist.org* kiekviena rūšis turi savo puslapį. Čia rasi naudingos informacijos, kuri padės daugiau sužinoti.

Pavyzdžiui, ši diagrama rodo, kuriais mėnesiais *iNaturalist* vartotojai stebi juodagalvę sniegėną dažniausiai.

Tinklapis – savotiška gamtos enciklopedija, nuolat pildoma, tobulėjanti, kaupiantis stebėtojų duomenims.



### Raudonnugaris maitvabalis (*Oiceoptoma thoracicum*)

031

Legva atpažinti iš raudonos priešnugarėlės. Kaip ir kiti maitvabaliai, daug laiko praleidžia ant dvėselienos ir mėšlo. Tačiau dažnai vabalą patraukia ir dvėseliena dvokiantys grybai poniabudės.

032

### Valgomasis bobausis (*Gyromitra esculenta*)

Pavasarinis grybas šviesiu kotu ir tamsiai rudos spalvos kepurėle. Panašus į briedžiukus, skiriasi kepurėlės sandara. Nors vadinami valgomaisiais, yra nuodingi, vartoti nerekomenduojama. Auga pušynuose, ypač kirtavietėse.



### Pavasarinė raktažolė (*Primula veris*)

033

Pievose bei šlaituose pavasarį pražįstančios raktažolės žiedai primena raktų ryšulėlį. Dažna, tačiau žydi trumpai. Padėk mokslininkams tyrinėti raktažoles – sudalyvauk projekte „leškome pavasariinių raktažolių“ ([www.cowslip.science](http://www.cowslip.science)).



034

### Šarka (*Pica pica*)

Gyvenvietėse aptinkamas paukštis išskirtiniu apdaru ir juokingu lotynišku pavadinimu. Net ir pamačius tolumoje, dėmesį iškart patraukia ilga uodega. Šį paukštį galima atpažinti ir iš pamestų plunksnų.



### Didysis šliužas (*Limax maximus*)

035

Randamas šalia žmonių – daržuose, soduose, rūsiuose. Minta augalais, grybais, bet taip pat ir kitais šliužais bei jų kiaušiniais. Poruojasi aukštyn galva pasikabinę ant gleivių.



036

## Juodagalvė sniegena (*Pyrrhula pyrrhula*)

Dažnai vaizduojama ant Kalėdinių atvirukų, nes lengviausiai pastebima žiemą. Išėjęs į mišką, kuriame yra sniegenų, netrukus išgirsi skudučius primenančius jų balselius. Ryškiai raudoni patinai labai aiškiai skiriasi nuo blausių patelių.



## Gyslotinis dumblialaiškis (*Alisma plantago-aquatica*)

037

Augalo lapai panašūs į gysločius, tik turi ilgus lapkočius. Skiriasi ir augalo žiedai. Auga netoli vandens ar negiliai vandenyje: pakrantėse, pagrioviuose, kartais – dumblingose upių salose.



038

## Paprastoji kuprotoji cikada (*Centrotus cornutus*)

Ragus primenančios ataugos šiai cikadai padeda maskuotėje – ramiai tupėdama ant augalo stiebo plėšrūnams gali atrodyti kaip augalo dalis. Dažniausiai ropinėja ant drebulių (010), ąžuolų ir aviečių.



## Taurinis žvakidėlis (*Artomyces pyxidatus*)

Pažįstamas iš šakoto vaisiakūnio ir „žvakidžių“ – mažų dubenėlių šakelių viršūnėse lyg žvakėms įdėti. Auga ant yrančios medienos. Aptinkamas rudenį.

039



040

## Dirvinis raguolis (*Consolida regalis*)

Mėlynai žydintys raguoliai pajvairina žiemkenčių laukus. Nejkyri vienmetė piktžolė. Augalas nuodingas, išskyrus žiedų nektarą, kurį gausiai renka bitės. Dažnas smėlingose dirvose, daržuose, pasėliuose.





041

## Rievėtoji miegė (*Cyathus striatus*)

Ieškokite ant negyvos trūnijančios medienos. Grybai smulkučiai, tamsiai rudi, reikia atidžiai apžiūrėti vietas, kuriose gali augti. Panašūs į indelius, kuriuose slypi sporų plokštelės, išnešiojamos lašų lyjant. Dažna.



## Geltonšonis straubliukas (*Chlorophanus viridis*)

Viena rūšis iš daugelio Lietuvoje gyvenančių straubliukų – vabalų, kurių galva ištįsusi į straublelį (tačiau geltonšonio straubliuko jis nėra toks ilgas, kaip kai kurių jo giminaičių). Šią rūšį atskirsi iš ryškiai geltonų dryžių vabalo šonuose.

042

043

## Nusvirusioji striepsnė (*Melica nutans*)

Kuklus pavasarį žydintis augalas, aptinkamas lapuočių miškuose. Vienašalė žiedyno šluotelė lengvai atskiriama nuo kitų miglinių šeimos augalų. Dažna, bet ne itin gausi. Turi šakniastiebius, todėl neauga pavieniui.



## Pelkinė puriena (*Caltha palustris*)

Vienas iš pavasario simbolių. Pražysta balandį arba gegužę ne tik pakrantėse, bet ir laikinose pavasarinėse balose ryškiais geltonais žiedais. Nuodinga. Dažna ir gausi. Būkite atsargūs ieškodami purienos prie vandens!

044

045

## Juodasis strazdas (*Turdus merula*)

Strazdų giesmės jus lydės visame miške. Juodojo strazdo patinas juodas oranžiškai geltonu snapu. Patelės kūnas kavos pupelių spalvos. Pamatęs neskraidančius strazdų jauniklius nepulk jų gelbėti. Tėvai sėkmingai jais pasirūpins ant žemės, kol jie patys išmoks skraidyti.





## Raštuotasis auksavabalis (*Trichius fasciatus*)

046

Saulėtą dieną rasi įnikusį į gėlių žiedus. Dėl plaukeliais apaugusio kūno ir dryžuotų antsparnių plėšrūnams primena kamanes, todėl besimaitinantis vabalas jaučiasi saugus ir nebijo dėmesio. Lerva vystosi negyvoje beržo medienoje.

047

## Bukutis (*Sitta europaea*)

Nors ir vadinamas bukučiu, išties šio paukščio snapas labai smailus. Juo bukutis ieško maisto žievės tarpuose. Vikriai bėgioja medžio kamienais, dažniausiai žemyn galva. Dažnai lankosi lesyklėlėse. Jei nori šį paukštelį pasikviesti į savo kiemą žiemą, patrink medį lašiniais.



## Kartusis kietis (*Artemisia absinthium*)

048

Dar vadinamas pelynu. Nuo kitų kiečių rūšių skiriasi sidabriška lapų spalva, jie apaugę smulkiais plaukeliais. Auga atvirose sausose vietose: dykynėse, pakelėse, laukuose. Augalo lapai kartūs. Vertinama vaistažolė, bet karčios pelyno arbatos vaikai dažniausiai nemėgsta.

049

## Pilkasis kiškis (*Lepus europaeus*)

Kiškį lengviausia pamatyti temstant ir švintant, kai prieblandoje jie pasidaro aktyviausi. Šis gyvūnas dar vadinamas „zuikiu“. Su triušiu painioti nereikėtų, nes Lietuvos miškuose gyvena tik kiškiai. Ar žinote, ką reiškia „pagauti zuikį“?



## Kupstinis švylys (*Eriophorum vaginatum*)

050

Baltais pūkais pasipuošę vaisynai šviečia iš toli aukštapelkėse. Tada augalas lengviausiai pastebimas. Žydi anksti pavasarį. Kupstus galima pažinti visais metų laikais. Kitų rūšių švyliams kupstai nebūdingi.



## Keršulis (*Columba palumbus*)

051

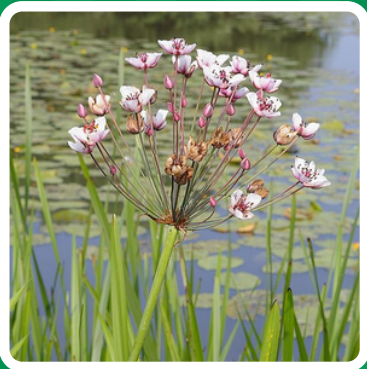
Didžiausias Lietuvos karvelis. Nuo miestuose dažno naminio karvelio atskirsi iš baltų dėmių ant kaklo ir dryžių ant sparnų.



052

## Palminė junetė (*Climacium dendroides*)

Stambi ir lengvai pažįstama samana, panaši į mažutį medį arba palmę. Geltonai žalias stiebas – lyg medžio liemuo, viršūnėje – žalias kuokštas. Auga drėgnuose miškuose, pelkėse, pievose, kartais sudaro vejas.



## Skėtinis bėžis (*Butomus umbellatus*)

053

Augalo žiedai balti, turi tris taurėlapius ir tris baltai rožinius vainiklapius. Augalo šakniastiebius mėgsta bebrai, nes juose yra krakmolo. Ieškok prie vandens telkinių. Gausus upių krantuose, kartais auga sąžalynais.

054

## Juodkotė meškutė (*Tapinella atrotomentosa*)

Auga ant spygliuočių kelmų ir virtuolių. Lengva pažinti iš juodos spalvos koto, kuris lyg padengtas aksomu. Lakšteliai šviesios spalvos. Dažna, bet negausi, auga pavieniui ar po kelis grybus. Nevalgoma.



## Raštuotasis juodvabalys (*Diaperis boleti*)

055

Dažnas, bet retai pastebimas vabalas. Maitinasi grybų vaisiakūniais. Ieškok ant medžių kamienų augančių kempininių grybų, pavyzdžiui, žvynuotojų skylėtbudžių (029), kepurėlių apačioje.

056

## Trilapis puplaiškis (*Menyanthes trifoliata*)

Net kai nežydi, lengvai pažįstamas iš triskiaučių lapų. Žydi įspūdingais baltais žiedynais nuo pavasario iki vasaros vidurio. Auga šlapynėse. Turi šliaužiančius šakniastiebius, auga gausiomis grupėmis.



## Kvapioji rūdė (*Puccinia punctiformis*)

Pažinęs dirvinę usnį atkreipk dėmesį į jos lapų apačią – galbūt ji nusėta smulkiais, tamsiai rudais taškeliais. Jei taip, tada atradai tik šiai augalo rūšiai būdingą parazitinį grybą.

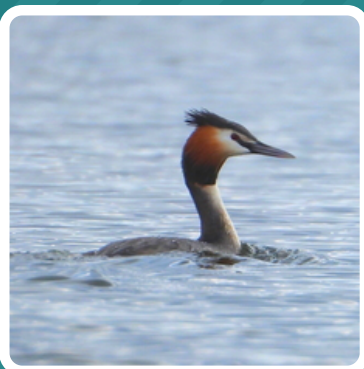
057



058

## Bitinis keršvabalis (*Trichodes apiarius*)

Dažniausiai pastebimas ant gėlių besimaitinantis žiedadulkėmis, tačiau retkarčiais suėda ir vieną kitą smulkesnį vabzdį. Tuo tarpu kiaušinius deda pavienių bičių lizduose arba aviliuose, kur išsiritusios lervutės maitinasi bejėgėmis bičių lervomis.



## Ausuotasis kragas (*Podiceps cristatus*)

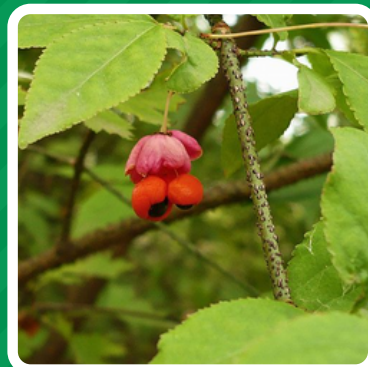
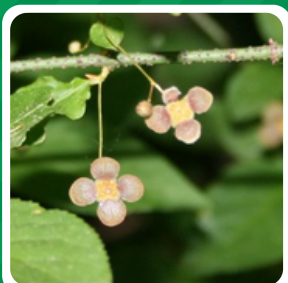
Jo „ausys“ – ilgų plunksnų kuodukas. Jei šio paukščio iškeliausi ieškoti ankstyvą pavasarį, tikėtina, kad pasiseks pamatyti vestuvinius šokius, kai du paukščiai įmantriai judina savo galvas vienas prieš kitą ir patinas dovanoja vandens augalėlių patelei.

059

060

## Karpotasis ožekšnis (*Euonymus verrucosus*)

Krūmas, pavasarį žydintis kukliais žiedais. Rudeniop dabinasis įstabiais auskarus primenančiais vaisiais. Nuo panašaus europinio ožekšnio skiriasi karputėmis apaugusiomis šakelėmis.



# C LYGA!



Surasti visas šias rūšis bus nelengva. Kai kurias rūšis aptiksi tik sutemus arba anksti ryte. Turėsi užsukti į pelkę, smėlyną bei visais metų laikais apsilankyti miške.



Už kiekvieną surastą rūšį gausi 3 taškus!

## PATARIMAS

Fotografuojant stenkis padaryti kuo kokybiškesnes nuotraukas. Jei nenufotografuosi rūšies atpažinimui svarbių požymių, arba nuotrauka bus išsiliejusi, per tamsi, tada kiti *iNaturalist* vartotojai negalės patvirtinti rūšies. Todėl negausi taškų žaidime.

Visada padaryk bent kelias organizmo nuotraukas iš skirtingų pusių. Jei fotografuoji grybą, būtinai nufotografuok jo kepurėlės apačią. O augalų nuotraukose turi aiškiai matytis ne tik žiedai, bet ir lapai bei stiebas.





## Gluosninis medgrėžis (*Cossus cossus*)

061

Stambus naktinis drugys. Milžiniškas vikšras gyvena po lapuočių medžių žieve. Vasaros pabaigoje išlenda iš medžio ir lėtai ropinėja ieškodamas tinkamiausio žemės lopinėlio susisukti į kokoną. Tai yra geriausias laikas ieškoti šio vabzdžio. Nepražiopsok!

062

## Kryžmažiedinis baltrūdis (*Albugo candida*)

Dumbliams artimas organizmas, kurį aptikti lengva drėgną vasarą ant trikerčių žvaginių stiebų. Jie pasidengia baltomis apnašomis („rūdimis“) ir deformuojasi. Aptinkamas ir ant kitų bastutinių augalų.



## Gegužinė žvynašaknė (*Lathraea squamaria*)

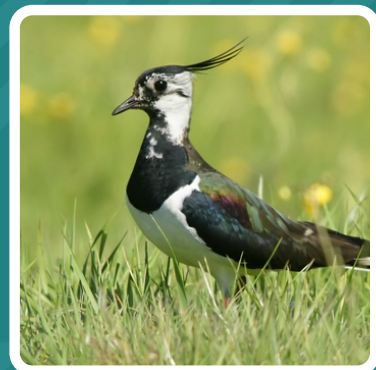
063

Pavasarij ūksminguose miškuose iš žemės išlenda paslaptingi rausvos spalvos augalai, dingstantys po kelių savaitų. Jie neturi žalios spalvos, o maisto medžiagas siurbtukais paima iš medžių šaknų.

064

## Pempė (*Vanellus vanellus*)

Sutiksi drėgnose pievose ir dirbamuose laukuose, kur ji pirmiausiai išsiduos garsiu ir skardžiu balsu. Skraidydama vartosi ore. Ant galvos turi smailų kuoduką. Kovo 19 d. minima Pempės diena.



## Rainuotasis vėžys (*Faxonius limosus*)

065

Taip vadinamas dėl tamsiai raudonų dryžių ant pilvelio. Invazinė rūšis, kilusi iš Šiaurės Amerikos. Ne tik nukonkuruoja vietines vėžių rūšis, bet ir perneša vėžių marą, kuriam pats yra atsparus. Dažniausiai sutinkama vėžių rūšis, nes gyvena ir nešvariame vandenyje.



## Didžioji zvimbeklė (*Bombylius major*)

066

Ilgu straubleliu siurbia pavasarį pražydusių gėlių nektarą. Tai daro nuolatos plasnodama sparnais ir greitai skraidydama nuo vieno žiedo prie kito, todėl nufotografuoti ją bus nelengva. Zvimbeklės lervos parazituoja pavienių bičių ir vapsvų lizduose.

067

## Šiurkštusis asiūklis (*Equisetum hyemale*)

Tamsiai žalios, šiurkščios virkščios miškuose ir pamiškėse, žaliuojančios net žiemą. Dauginasi sporomis, atsirandančiomis augalo viršūnėje. Dėl šiurštumo senovėje naudotas kaip kempinė prisvilusiems puodams šveisti.



## Guobinis gumbadaris amaras (*Tetraneura ulmi*)

068

Pačių amarų ieškoti nereikia. Fotografuokite guobų lapus, kuriuose jie vystosi. Tokie lapai užsiaugina rausvas keistų formų išaugas su koteliu – gālus. Juos pradare rastumėte būrį mažų amarų.

069

## *Diplolepis rosae*

Tai kelių milimetrų dydžio gumbavapsvė, kurios lervutės vystosi minkštais, rausvos spalvos plaukeliais padengtuose gāluose. Ieškok jų ant erškėčių krūmų. Kartais tokie gālai užauga net iki 5 centimetrų skersmens.



## Gailioji dilgėlė (*Urtica urens*)

070

Nuo giminaitės didžiosios dilgėlės skiriasi apvalesniais lapais, mažesniu aukščiu. Aptinkama arti žmogaus – nerasi miškuose. Augalas vienmetis, viennamis (didžioji dilgėlė - dvinamis augalas). Tačiau abi turi dilgiuosius plaukelius.

071

## Plokščioji miltuotė (*Radula complanata*)

Kerpsamanėms priskiriamas augalas. Auga glaudžiai prigludusi ant medžių kamienų, ypač lapuočių, kartais ir ant virtuolių. Primena prilipusias prie medžio plokšteles, sudarytas iš mažų suaugusių skritulėlių. Labai dažna. Fotografuok iš arti!



## Gluosninis niūrūnas (*Lamia textor*)

Didelis tamsus vabalas ilgomis ir storomis antenomis. Dažniausiai gyvena drėgnose vietose, ten kur yra gluosnių. Lengviausia pamatyti vasaros pavakariais, kai vabalas garsiai zvimbdamas skraido pažemiu.

072

073

## Strėliapė papliauška (*Sagittaria sagittifolia*)

Lapai panašūs į trigubas strėles – atpažinsi lengvai. Tačiau augalas turi ir pasinėrusius po vandeniu į kaspinus panašius lapus, kurie gali suklandinti. Auga vandenyje: pakrantėse, upėse, kūdrose. Būk atsargus fotografuodamas!



## Kaštoninė skylėtbudė (*Picipes badius*)

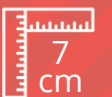
Ant medžių kelmų ir negyvos medienos sąvartų aptikęs rudas piltuviškas grybų kepurėles, kurių apačioje vietoje lakštelių yra skylutės, tikėtina, suradai šį grybą. Jaunų vaisiakūnių apačia šviesios spalvos. Ardo medieną.

074

075

## Ilgoji skorpionblakė (*Ranatra linearis*)

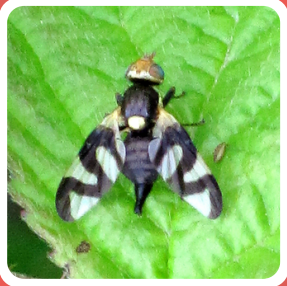
3,5 cm ilgio povandeninė plėšrūnė (dvigubai ilgesnė, jei priskaičiuosime ir kvėptuką). Priekinėmis kojomis, pasibaigiančiomis aštriais kabliukais, sugeba pagauti kitus vabzdžius, buožgalvius ir net mažas žuvelės. Kaip ir maldininkas (100), tyko grobio susiliedama su augalija.





076

## Daginė margasparnė (*Urophora cardui*)



Margasparnė muselė su išskirtiniu raštu ant sparnų, kurią gali pastebėti vasaros pradžioje. O jei rasi išsipūtusį dirvinės usnies stiebą – žinok, kad jame vystosi šio vabzdžio lervutės.



## Paprastoji skalsė (*Claviceps purpurea*)

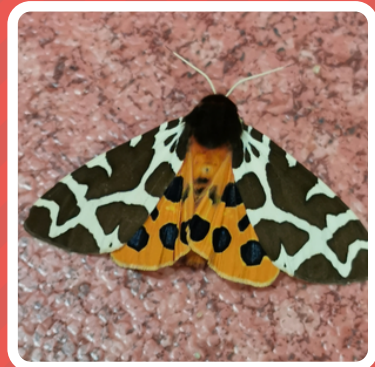
077

Ieškok rugių lauke. Grybas parazituoja miglinių šeimos augalų žiedynus. Dažniausiai pastebimi juodi rageliai – tai grybo skleročiai. Jie nuodingi, tačiau aptinkami nedažnai ir nelabai gausiai. Neragauk!

078

## Keršoji meškutė (*Arctia caja*)

Kad niekas jo neliestų, šis gražus drugys paukščius perspėja ryškiomis spalvomis, o šikšnosparnius – skleisdamas įspėjamąjį garsą. Plėšrūnai lieka dėkingi, nes drugys nuodingas. Vikšras gausiai apaugęs plaukais, todėl ir vadinamas meškute.



## Paprastoji sprigė (*Impatiens noli-tangere*)

079

Augalo vaisiai sproginėja palytėjus ir tokiu būdu išplatina sėklas. Nuo invazinės smulkiažiedės sprigės skiriasi stambiais žiedais, lapais. Auga ūksmingose ir drėgnose vietose, kartais – abi rūšys kartu.

080

## Varpinė medlieva (*Amelanchier spicata*)

Krūmas, nedidelis medis apvaliais lapais ir gaivių vaisių kekėmis (ragauk tik įsitikinęs, kad pažįsti). Auga miškuose, panamėse, miestuose. Augalas atvežtas iš Šiaurės Amerikos. Paukščiai mėgsta vaisius, noriai lesa.





## Oranžinis lėkščiagyrbis (*Aleuria aurantia*)

081

Oranžinės spalvos lėkščių pavidalo grybo vaisiakūniai auga grupėmis molingose miško dirvose, aikštelėse, ant takelių antroje vasaros pusėje. Nesupaniok su ryškiai raudonos spalvos plačiataurėmis, kurios auga pavasarį.

082

## Kalninė austėja (*Jasione montana*)

Nedidelis sausų pušynų, smiltynų augalas mėlynais žiedynais. Kodėl augalas yra mergaitės vardu? Pirmasis mūsų botanikas J. A. Pabrėža pavadino augalą taip, kaip ir bičių deivę – Austėja. Vardas liko iki šiol, vėliau išpopuliarėjo.



## Lydeka (*Esox lucius*)

083

Lengviausia šią plėšrūnę nufotografuoti sužvejotą. Bet atmink, kad gaudyti lydekas draudžiama nuo vasario 1 d. iki balandžio 20 d., kada jos neršia. Jeigu pats nežvejoji, paprašyk pažįstamų žvejų, kad parodytų savo laimikį. Bet tada žemėlapyje tiksliai pažymėk pagavimo vietą.

084

## Pelkinė liūnsargė (*Scheuchzeria palustris*)

Augalas tik iš pirmo žvilgsnio neišvaizdus ir sunkiai pastebimas. Įdėmiai ieškok aukštapelkėse tarp kitų augalų. Liūnsargės tik sprindžio didumo. Lengviausia atskirti atsiradus vaisiams. Pelkėse ir šlapynėse elkis atsargiai!



## Paprastasis jonvabalis (*Lampyris noctiluca*)

085

Patelė labai skiriasi nuo patinėlio. Ji neturi sparnų, išvaizda labiau primena lervą. Ankstyvos vasaros vakarais tupi žolėse arba krūmuose ir skleidžia patinėlius viliojančią šviesą.





## Platusis elniavabalis (*Dorcus parallelipedus*)

086

Kresnas, nerangus vabalas. Dažniausias Lietuvos elniavabalis. Patinai tik truputį didesni už pateles, o jų „ragai“ dydžiu nė iš tolo neprilygsta Lietuvoje jau turbūt išnykusio paprasto elniavabalio patino „ragams“. Lervos kelerius metus vystosi trūnijančioje medienoje.

087

## Skleidžioji vaškaplutė (*Exidiopsis effusa*)

Grybo išvysti nepavyks, tačiau jo veiklos padarinius, vadinamus „ledo plaukais“, aptikti galima spaudžiant lengvam šaltukui ant nukritusių medžių šakelių. Yrančios medienos porose susidaro įspūdingi, balti lyg vata kristalai.



## Plačialapis šaukštis (*Petasites hybridus*)

088

Manoma, kad senovėje sodintas kaip vaistažolė ir paplito. Kartais sudaro sąžalynus, kuriuose net galima pasislėpti. Žydi anksti pavasarį, lapai užauga vėliau vasarą. Žiedynai iki 15 cm, lapai iki 1 metro – tai didžiausius lapus turintis augalas Lietuvoje.

089

## Ažuolalapis verpstūnas (*Aculepeira ceropegia*)

Kryžiuočių šeimai priklausantis voras atpažįstamas iš ažuolo lapo formos rašto, puošiančio pilvelį. Gėlių darželiuose, žiedynuose ieškok paslėpto tinklo, kur verpstūnas nejudėdamas kabo žemyn galva ir laukia grobio, skanaujančio nektarą.



## Pelkinis lakišius (*Bidens cernua*)

090

Nuo kitų lakišių rūšių skiriasi geltonais liežuviškais žiedais (vainiklapiais) žiedynų pakraščiuose. Kiti lakišiai tokių neturi. Aptinkamas šlapiose vietose – pakrantėse, grioviuose. Vaisiai kibūs, todėl juos puikiai žino šunų šeiminkai!

# SUPER LYGA!



Šios rūšys stebina išvaizda, spalvomis bei gyvenimo būdu, todėl net ir patyrę gamtininkai džiaugiasi jas suradę. Kai kurios iš jų gan retos, o kitas daugelis praeina nepastebėdami. Už jų nuotraukas gausi daugiausia taškų, todėl, net vieną suradęs, žaidime išsiverši į priekį.

Už kiekvieną surastą rūšį gausi 10 taškų!

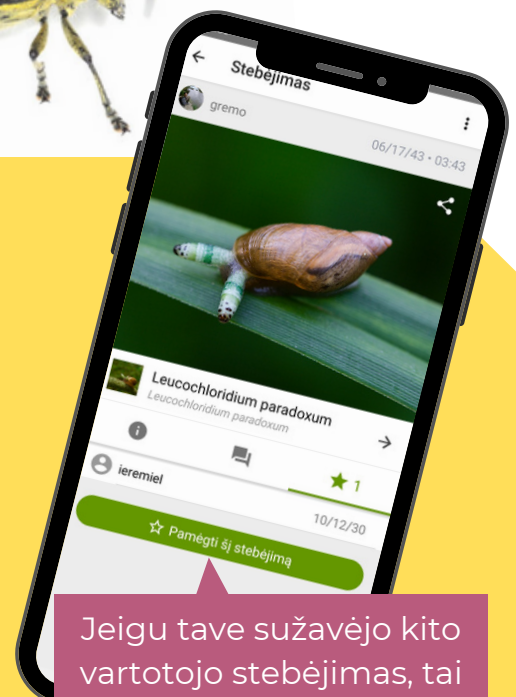


## PATARIMAS

Programėlė *iNaturalist* yra socialinis tinklas. Prie jo prisijungia ir savo gamtos radiniais dalijasi ne tik šio žaidimo dalyviai, o ir gamtininkai, mokslininkai, įvairių sričių ekspertai. Būk mandagus su kitais *iNaturalist* bendruomenės nariais!

Ekspertai skiria savo laiką, kad padėtų tau geriau pažinti gamtą. Padėkok jiems už identifikacijas, reaguok į pastabas ir komentarus.

2020 metų pradžioje Lietuvoje *iNaturalist* programėle naudojosi daugiau kaip tūkstantis žmonių. 2021 metų pradžioje – daugiau kaip 3000. Kaip manai, kiek *iNaturalist* vartotojų Lietuvoje bus 2022 metais?

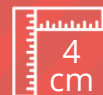
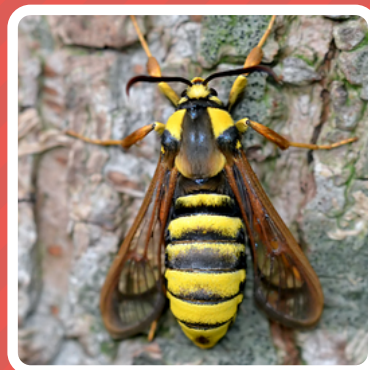


Jeigu tave sužavėjo kito vartotojo stebėjimas, tai jam gali parodyti paspausdamas mygtuką „Pamėgti šį stebėjimą“.

091

## Tuopinis stiklasparnis (*Sesia apiformis*)

Tai ne širšuolas, o tik jį imituojantis drugys permatomais sparnais. Tokia maskuotė visgi neapgauna gudriausių plėšrūnų, pavyzdžiui šarkų (034), kurios supranta, kad drugys geluonies neturi. Aptinkamas miškuose, kur yra drebulių (010) ir tuopų. Jų medienoje vystosi vikšrai.



## Didysis baltasis garnys (*Ardea alba*)

092

Sutiksi prie vandens telkinių. Visiškai baltas paukštis. Maitinasi lėtai braidžiodamas arba tykodamas žuvelių bei varliagyvių. Nuo baltojo gandro atskirti lengva net iš tolo – garnys skrisdamas kaklą laiko surištą.

093

## Raudonžiedis progailis (*Lysimachia arvensis*)

Toli keliauti nereikės – augalas aptinkamas laukuose, pakelėse, daržuose, molingose dirvose. Tačiau dėl smulkumo išvystamas nedažnai. Ieškok ryškiai raudonų žiedų ant smulkių augaliukų - jie atsiveria tik saulėtą dieną.



## Kopūstgalvis raukšlius (*Sparassis crispa*)

094

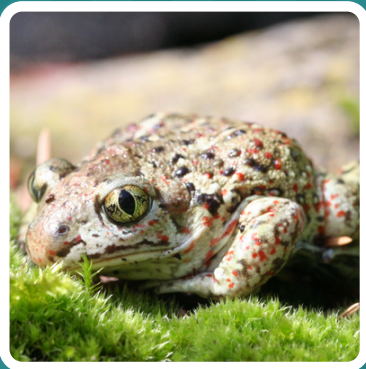
Grybas kiek panašus į žiedinį kopūstą. Vaisiakūniai užauga greta spygliuočių medžių kamienų, gelsvos spalvos, raukšlėti, garbanoti. Grybas apyretis, valgomas, tačiau tarp raukšlių gausu nešvarumų. Panašių grybų nėra.

095

## Raštuotasis drebulenis (*Saperda scalaris*)

Stambus ūsuočių šeimos vabalas. Antsparniai juodi, apaugę juodais ir žaliai gelsvais plaukeliais, kurie suformuoja išilginę juostą su 5 šoniniais iškyšuliais. Jį suradęs pradėk ieškoti atvirkščiai pavadinto vabalo – drebulinio raštenio.





## Česnakė (*Pelobates fuscus*)

096

Neįprastas varliagyvis, išsiskiriantis ne tik savo spalva, bet ir vertikaliu, kaip katės, vyzdžiu. O jei išdrįsi pauostyti, galbūt suprasi, kodėl taip pavadinta – pajutusi pavojų ji išskiria česnaką primenantį kvapą.

097

## Skroblinė harpija (*Stauropus fagi*)

Galbūt keisčiausias gyvūnas, kurį gali aptikti Lietuvos gamtoje. Gynybos pozicijoje gali atrodyti grėsmingai – užriečia galvą ir pilvelį bei ištiesia kojas į priekį, tačiau yra visiškai nepavojingas. Kas tai - taps aišku pamačius suaugėlį. leškok tarp ąžuolo, lazdyno ir beržo lapų.



## *Leucochloridium paradoxum*

098

Parazitinė plokščioji kirmelė, turinti kelis šeimininkus. Parazitas įsitaiso sraigės, pavyzdžiui didžiosios gintarės, čiupiklyje ir spalvingai pulsuoja. Paukščiui tai primena drugio vikšrą. Sulesęs tokią sraigę paukštis tampa kitu parazito šeimininku. Ciklas kartojasi.

099

## Paprastoji šertvė (*Polypodium vulgare*)

Nedidelis papartis šliaužiančiais šakniastiebiais. Aptinkamas miškuose, šlaituose, mėgsta ūksmingas vietas. Lapai odiški, skaidytai plunksniški, žiemą lieka žalios spalvos, todėl pastebimas per atlydžius. Apyretis augalas.



## Europinis maldininkas (*Mantis religiosa*)

100

Medžioja priekinėmis griebiamosiomis kojomis, kurias laiko suglaudęs priekyje, tarsi sudėjęs maldai. Patelės poravimosi metu kartais suėda patinėlius. Dar visai neseniai buvo laikomas egzotiniu, tačiau dėl šylančio klimato tampa vis dažnesnis Lietuvoje vabzdys.

# Kaip sužinoti, ar nugalėjai?

*iNaturalist* projekte SURASK JUOS VISUS 2 stebėk savo ir kitų pasiekimus bei bendrauk projekto bloge:

[www.inaturalist.org/projects/SURASK-JUOS-VISUS-2](http://www.inaturalist.org/projects/SURASK-JUOS-VISUS-2)

Taip pat sek naujienas feisbuko puslapiuose „LMNŠC Gamtinio ir ekologinio ugdymo skyrius“ ir „iNaturalist Lietuva“.

2022 metų gegužės pabaigoje paašškės daugiausia taškų surinkę nugalėtojai. Su jais bus susisiekiama elektroniniu paštu.

Net jei nepavyks laimėti, gamtoje praleisto laiko nesigaili niekas!

## Nuotraukų autoriai:

Almantas Kulbis, Gediminas Petkus, Tomas Pocius,  
Kristina Valavičiūtė-Pocienė ir:

Algirdas / CC BY-SA 3.0,

[https://commons.wikimedia.org/wiki/File:Sagittaria\\_sagittifolia,\\_2006-07-22.JPG](https://commons.wikimedia.org/wiki/File:Sagittaria_sagittifolia,_2006-07-22.JPG)

Aleksandrs Balodis / CC BY-SA 4.0,

[https://commons.wikimedia.org/wiki/File:Lampyrus\\_noctiluca\\_01.JPG](https://commons.wikimedia.org/wiki/File:Lampyrus_noctiluca_01.JPG)

Richard Bartz / CC BY-SA 2.5,

[https://commons.wikimedia.org/wiki/File:Cicindela\\_hybrida\\_3\\_Richard\\_Bartz.jpg](https://commons.wikimedia.org/wiki/File:Cicindela_hybrida_3_Richard_Bartz.jpg)

Enrico Blasutto / CC BY-SA 4.0,

[https://commons.m.wikimedia.org/wiki/File:Lathraea\\_squamaria\\_ENBLA07.jpg](https://commons.m.wikimedia.org/wiki/File:Lathraea_squamaria_ENBLA07.jpg)

Juan Emilio / CC BY-SA 2.0,

[https://commons.wikimedia.org/wiki/File:Turdus\\_merula\\_-\\_Gran\\_Canaria,\\_Canary\\_Islands,\\_Spain-8\\_\(2\).jpg](https://commons.wikimedia.org/wiki/File:Turdus_merula_-_Gran_Canaria,_Canary_Islands,_Spain-8_(2).jpg)

Judit Fekete / CC BY-SA 4.0,

[https://commons.wikimedia.org/wiki/File:Ranatra\\_linearis\\_Hungary.jpg](https://commons.wikimedia.org/wiki/File:Ranatra_linearis_Hungary.jpg)

Franco Folini / CC BY-SA 3.0,

[https://commons.wikimedia.org/wiki/File:Ardea\\_alba\\_003.jpg](https://commons.wikimedia.org/wiki/File:Ardea_alba_003.jpg)

Harry Harms / CC BY-SA 2.0,

[https://www.flickr.com/photos/harry\\_harms/8090770366](https://www.flickr.com/photos/harry_harms/8090770366)

Martin Hauser / CC BY-SA 2.0,

<https://www.flickr.com/photos/phycus/48594055716/in/photostream/>

Hans Hillewaert / CC BY-SA 2.0,

<https://www.flickr.com/photos/bathyporeia/>

Christian Fischer / CC BY-SA 3.0,

[https://commons.wikimedia.org/wiki/File:Butomus\\_Umbellatus3.jpg](https://commons.wikimedia.org/wiki/File:Butomus_Umbellatus3.jpg)

Agnieszka Kwiecień / CC BY-SA 4.0,

[https://commons.wikimedia.org/wiki/File:Consolida\\_regalis\\_Ostr%C3%B3%C5%BCeczka\\_polna\\_2020-06-14\\_05.jpg](https://commons.wikimedia.org/wiki/File:Consolida_regalis_Ostr%C3%B3%C5%BCeczka_polna_2020-06-14_05.jpg)

Matt Lavin / CC BY-SA 2.0,

[https://www.flickr.com/photos/plant\\_diversity/3768284618](https://www.flickr.com/photos/plant_diversity/3768284618)

Jerzy Opiola / CC BY-SA 3.0,

[https://commons.wikimedia.org/wiki/File:Pseudevernia\\_furfuracea\\_a1\\_\(3\).JPG](https://commons.wikimedia.org/wiki/File:Pseudevernia_furfuracea_a1_(3).JPG)

Michal Mañas / CC BY-SA 2.5,

[https://commons.wikimedia.org/wiki/File:Limax\\_maximus\\_5.jpg](https://commons.wikimedia.org/wiki/File:Limax_maximus_5.jpg)

Gilles San Martin / CC BY-SA 2.0,

<https://www.flickr.com/photos/sanmartin/50738121447>

Siga / CC BY-SA 3.0,

[https://commons.wikimedia.org/wiki/File:Saperda\\_scalaris\\_up.jpg](https://commons.wikimedia.org/wiki/File:Saperda_scalaris_up.jpg)

Arnstein Rønning / CC BY-SA 3.0,

[https://commons.wikimedia.org/wiki/File:Pyrrhula\\_pyrrhula.JPG](https://commons.wikimedia.org/wiki/File:Pyrrhula_pyrrhula.JPG)

Pierre-Selim / CC BY-SA 2.0,

[https://commons.wikimedia.org/wiki/File:Pica\\_pica\\_-\\_Compans\\_Caffarelli\\_-\\_2012-03-16.jpg](https://commons.wikimedia.org/wiki/File:Pica_pica_-_Compans_Caffarelli_-_2012-03-16.jpg)

Håkan Svensson / CC BY-SA 3.0,

[https://commons.wikimedia.org/wiki/File:Snail\\_black\\_on\\_grass2.jpg](https://commons.wikimedia.org/wiki/File:Snail_black_on_grass2.jpg)

Maria Vasilyeva / CC BY-SA 4.0,

<https://www.inaturalist.org/observations/50108564>

Frank Vassen / CC BY-SA 2.0,

[https://commons.wikimedia.org/wiki/File:Nuthatch\\_\(Sitta\\_europaea\),\\_Parc\\_de\\_Woluw%C3%A9,\\_Brussels.jpg](https://commons.wikimedia.org/wiki/File:Nuthatch_(Sitta_europaea),_Parc_de_Woluw%C3%A9,_Brussels.jpg)



Projekto nuoroda





Knygelės savininkas:

.....  
Įrašyk savo vardą