

1. METŲ SUMEDĖJĘS AUGALAS

Paprastasis amalas (*Viscum album*)

Tai daugiametis medžių ir krūmų parazitais, kuris pakitusių šaknimis įsikverbia į kitų augalų stiebus ir šakas, tačiau žali stiebai ir lapai vykdo fotosintezę. Rutuliški žali paprastojo amalo krūmai išryškėja rudenį ir žiemą, kai medžiai šeiminkai numeta lapus. Kadangi šis augalas yra dvinamis, tad tik neryškius moteriškus žiedus užauginę krūmeliai rudenį ir žiemą būna pasidabinę baltais uogiškais vaisiais. Žmonėms vaisiai nuodingi. Tačiau juo ypač mėgsta lesti paukščiai, pavyzdžiui – amaliniai strazdai. Vaisių minkštimas lipnus, jo pagalba sėklos prilimpa prie naujų medžių šeiminkų. Šis įdomus augalas yra jautrus šalčiui, tad Lietuvą pasiekia tik šiaurinis arealo pakraštys.

Teksto autorius: Sigitas Juzėnas. Stefan Lefnaer nuotrauka.



2. METŲ PAUKŠTIS

Rudagalvė antis (*Aythya ferina*)

Patino snapas tamsus su pilka juosta, akys raudonos, galva ruda, krūtinė juoda, nugara pilka. Suaugusi patelė visa ruda, o pilka juostelė ant snapo siauresnė. Peri sekliuose, gausiai apaugusiuose vandens telkiniuose. Įrašyta į Lietuvos raudonąją knygą. Daugiausia maitinasi augalais, jų sėklomis, vabzdžių lervomis, moliuskais, vėžiagyviais, smulkėmis žuvelėmis.

Teksto autorius: Gediminas Petkus. Sam May nuotrauka.



3. METŲ VABZDYS

Prožirninė kuprotoji cikada (*Gargara genistae*)

Paplitusi visoje Europoje išskyrus šiaurines šalis. Gyvena sausose šiltose buveinėse ant medingų pupinių šeimos augalų. Lietuvoje aptikta ant invazinio šluotinio raipsto (*Cytisus scoparius*). Geriausia ieškoti liepos–rugpjūčio mėnesiais. Kūnas 4,5–5,5mm ilgio, aptakus.

Teksto autorius: Andrius Petrašiūnas. Gernot Kunz nuotrauka.



4. METŲ AUGALAS

Smiltyninis gyslotis (*Plantago arenaria*)

Vienmetis 10–45 cm aukščio smėlynų augalas, kuris nuo kitų Lietuvoje augančių gysločių išsiskiria tuo, kad nesuformuoja pamatinių lapų skrotelės. Visas augalas plaukuotas. Stiebo šakos ir linijiški lapai yra priešiniai. Žiedai susitelkę į iki 2 cm ilgio varputes, kurios po vieną išsidėsčiusios ant už jas daug ilgesnių žiedynstiebių. Žiedai neryškius balsvais vainiklapiais. Dėžutėse subręsta rudos sėklos, kurių luobelės vandenyje sugleivėja ir tampa lipnios. Ši savybė pritaikoma vidurių užkietėjimui gydyti. Gana dažnas Pietryčių Lietuvoje, palei Nemuną, tačiau galima rasti ir kitose Lietuvos vietovėse, kur yra smėlio dirvožemis ir nesusivėrusi augalinė danga.

Teksto autorius: Sigitas Juzėnas. Le Loup Gris nuotrauka.



METŲ ROPLYS

Gyvavedis driežas (*Zootoca vivipara*)

Tai nedidukas rudos spalvos driežiukas. Lietuvoje gyvena drėgnesnėse vietose nei išvaizda labai panašus vikrusis driežas. Kaip sako pavadinimas, ši rūšis nededa kiaušinių – jauniklius atveda jau išperintus. Tai prisitaikymas išgyventi vėsiame klimate, sudėtiems kiaušiniams išsiperėti pritrūktų šilumos. Gyvavedis driežas vadinamas sėkmingiausiu ropliu pasaulyje, kadangi iš visų driežų jo paplitimo arealas yra pats plačiausias.

Teksto autorė: Dalia Bastytė. Zinos Jokšienės nuotrauka.



5. METŲ ŽUVIS

Paprastasis kūjagalvis (*Cottus gobio*)

Paprastasis kūjagalvis (*Cottus gobio*) – tai nedidelė ir trumpaamžė žuvis, kuri subręsta jau antraisiais gyvenimo metais. Kūno spalva priklauso nuo pasirinktos buveinės – gali būti nuo labai šviesios iki visiškai juodos. Ją apsprendžia pasirinkta buveinė. Paprastieji kūjagalviai minta smulkiąją dugno gyvūniją: vabzdžių lervomis ir vėžiagyviais, taip pat ėda ir kitų žuvų ikrelius.



Ši žuvis aptinkama tik švariose, šaltavandenėse Lietuvos upėse ir upeliuose. Jautrus deguonies stygiui ir vandens taršai, todėl yra geros ekologinės būklės indikatoriumi. Vengia molingo, dumblėto, augalija užaugusio bei minkšto grunto, todėl lėtos tėkmės upių dalyse pasitaiko retai, o braidant švariose ir skaidriuose upeliuose ją nesunku pamatyti seklesnėse, akmenuotose, greitos tėkmės upių atkarpose.

Hans Hillewaert nuotrauka.

6. METŲ SAMANA

Riestalapė raguotė (*Nowellia curvifolia*)

Tai stuomeninė kerpsamanė, aptinkama ant pradinių stadijų pūvančios spygliuočių medienos. Bežievius rąstus ji padengia plačiais žalsvais, rusvais ar rausvais patiesalais. Riestalapės raguotės stiebai menkai šakoti iki 4 cm ilgio. Lapai gaubti, beveik pusė jų ilgio sudaro dvi skiautės, smailiomis ilgomis kaip rageliai viršūnėmis. Jos dažnai persidengia tarpusavyje. Riestalapė raguotė yra kertinių miško buveinių indikatorinė rūšis.

Teksto autorė: Ilona Jukonienė. Stéphane Leclerc nuotrauka.



7. METŲ VORAS

Raštuotasis lūšiavoris (*Oxyopes ramosus*)

Patelė 6,0–10 mm ilgio, patinas – apie 6,0 mm.

Lengvai atpažįstamas pagal galvkrūtinės formą ir akis, išsidėsčiusias taisyklingu šešiakampiu. Abiejų lyčių atstovai kūno raštu panašūs. Galvkrūtinė iš priekio gana aukšta ir j viršų smailėjanti, rausvai ruda, su dvejomis beveik lygiagrečiais einančiomis baltomis juostomis, kurios galvos dalyje suskyla į atskiras dėmes. Pilvelis plonas, nusmailėjęs, raudonai rudas. Kojos tamsiai rudos, su šereliais.



Subrendę patinai ir patelės aptinkami gegužės mėnesį. Birželio mėnesį patelė ant viržių ar kitų augalų viršutinių šakelių nuverpia plokščią, gelsvai baltą kiaušinėlių kokoną, kuriame būna 31–78 kiaušinėliai. Padėjusi kiaušinėlius, patelė kokoną saugo. Jaunikliai išsiritą birželio mėnesį.

Mėgsta atviras šiltas vietas, dykvietes, smėlėtą substratą. Mėgsta atviras šiltas vietas, dykvietes, smėlynus. Žolėse ieško grobio, kurį pagauna šuoliais. Voratinklio medžioklei nemezga.

Paplitęs lokaliai. Žinomas Akmenės, Kauno, Mažeikių, Radviliškio, Varėnos ir kt. rajonuose, Kamanų ir Žuvinto rezervatuose.

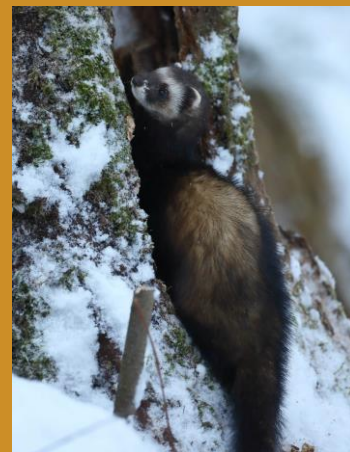
Teksto autorius: Algirdas Vilkas. Gintauto Steiblio nuotrauka.

8. METŲ ŽINDUOLIS

Tamsusis šeškas (*Mustela putorius*)

Kiauninių šeimos plėšrus žinduolis. Tamsieji šeškai, dar vadinami miškiniais arba juodaisiais šeškais, plačiai paplitę Europos miškuose, taip pat yra dažnai sutinkami ir visoje Lietuvoje. Šeškas gyvena miškuose, pamiškėse, upių ir ežerų pakrantėse, krūmynuose. Lankosi prie kaimų, priemiesčių pastatų. Savo namus tamsusis šeškas įsikuria paties išsikastame urve arba po šakų, akmenų šūsnimi, medžių šaknimis, išpuvusiais kelmiais.

Šeško kūnas 30–45 cm ilgio, uodega – 10–15 cm, o sveria apie 1–1,5 kilogramo. Turi purų ir švelnų kailiuką. Pasturgalyje turi nemalonų kvapą skleidžiančią liauką – tai turbūt bene geriausiai žinoma visų šeškų ypatybė.



Tamsieji šeškai subręsta pirmaisiais–antraisiais gyvenimo metais. Jauniklių vadą, kurioje būna nuo trijų iki šešių jauniklių, jie atsiveda pavasarį, balandžio–gegužės mėnesiais.

Šis gyvūnas yra plėšrūnas: maitinasi pelėmis, pelėnais ir kitais smulkiais graužikais, paukščiais, varliagyviais, ropliais. Visgi dažnai jis būna gobšus ir savo grobiui renkasi daugiau nei pats gali suvalgyti – pjauna vištas. O dėl to juodojo šeško kaimynystė ūkininkai ne visuomet būna patenkinti.

Teksto autorius: Edmundas Greimas. Vytauto Knyvos nuotrauka.

9. METŲ GRYBAS

Skleidžioji vaškaplutė (*Exidiopsis effusa*)

Beveik nepastebimas grybas, augantis trūnijančioje medienoje ir ant jos formuojantis išplėstinius, netaisyklingos formos, drebutinės ar vaško konsistencijos vaisiakūnius. Šis grybas sukelia įdomų gamtos reiškinį – įspūdingos formos ledo kristalų darinius, kurie vadinami ledo plaukais, ledo vilna ar ledo barzda.

Teksto ir nuotraukos autorius: Ernestas Kutorga.



METŲ BUVEINĖ

Karbonatinių smėlynų pievos

Sausos, mažai susisvėrusios smiltpievės su melsvąja kelerija (*Koeleria glauca*), šiliniaisiais gvazdikais (*Dianthus deltoides*), smiltyniniais šlamučiais (*Helichrysum arenarium*), paprastosiomis gvaizdėmis (*Armeria vulgaris*) ir kitais sausamėgiais augalais – tai Europos bendrijos svarbos buveinė „6120 karbonatinių smėlynų pievos“. Šios buveinės aptinkamos žemyninėse (kontinentinėse) kopose, upių šlaituose, nederlingose augimvietėse, daugiausia Pietryčių, Pietų ir Pietvakarių Lietuvos smėlėtose lygumose, Nemuno, Neries, Šventosios, Nevėžio ir kitų upių slėniuose.

Tai maisto medžiagų neturtingos, žemų, daugiausia tankiakerių ir kiliminių augalų pievos, kuriose paprastai yra nemažai atviro smėlio plotų. Šiose pievose būdinga didelė paros temperatūrų kaita – vasaros dienomis pievos labai įkaitinamos saulės, o naktimis atvėsta labiau už aplinkinius plotus. Kadangi karbonatinių smėlynų pievos labai neproduktyvios ir šieno ruošimui mažai tinkamos, dažniausiai jos ekstensyviai ganomos. Ganymas yra svarbiausias veiksnys šių pievų išlikimui, nes galvijų trypimas neleidžia samanoms, kerpėms bei žolėms visiškai susiverti ir taip pievose lieka atviro smėlio plotų. Ypač palankiai šias pievas veikia ir vandens bei vėjo erozija, smėlingame dirvožemyje neleidžianti kauptis humusui ir maisto medžiagoms.

Karbonatinių smėlynų pievos mėgstamos įvairių vabzdžių. Šiose buveinėse sutiksime visas mūsų skėrių-tarkšlių rūšis, tarp jų – saugomas rūšis margąjį tarkšlį (*Briodemella tuberculata*), kopinį tarkšlį (skėriuką) (*Sphingonotus caeruleus*), taip pat saugomą žiogą kalninį spragtuką (*Montana montana*). Atviro smėlio lopinėliuose įsikuria įvairių rūšių smėliabitės (*Andrena* spp.). Karbonatinių smėlynų pievose kartais kolonijas įkuria bites medžiojantys bičių vilkai (*Philanthus triangulum*) ar saugomos vapsvos ilgažandžiai bembiksai (*Bembix rostrata*). Šiose buveinėse gyvena ir joms būdingos drugių rūšys: gelsvažaliai storgalviai (*Hesperia comma*), dirvoniniai satyrai (*Hyponephele lycaon*), saugomos smiltyninės hesperijos (*Pyrgus serratulae*), taškuotieji melsviai (*Phengaris arion*) ar itin reti pietiniai satyrai (*Hipparchia statilinus*).

Medžioti bei vasaros atokaitoje pasišildyti karbonatinių smėlynų pievose mėgsta vikrieji driežai (*Lacerta agilis*). Kadangi šiose pievose gausu vabzdžių, čia galima sutikti ir įvairių maisto ieškančių paukščių, tokių kaip kukutis (*Upupa epops*), paprastoji medšarkė (*Lanius collurio*). Šiose buveinėse peri dirvoninis kalviukas (*Anthus campestris*) – reta, į Lietuvos raudonąją knygą įrašyta rūšis.

Apleistose nebenaudojamose pievose tankėja samanų danga, įsikuria nebūdingų, neretai ir invazinių žolinių augalų rūšių, o vėliau šios pievos palaipsniui apauga mišku.

Šio tipo buveinių išsaugojimas Lietuvos mastu yra didelė problema, nes joms reikalingas reguliarus augalinės dangos ardyimas. Daugelyje vietovių nebelikus smulkiųjų gyvulių augintojų, karbonatinių smėlynų smiltpievių buveinių atkūrimas ir palaikymas tampa neįmanomas arba reikalaujantis didelių finansinių investicijų.

Nuotraukų autoriai: Dalytė Matulevičiūtė, Giedrius Švitra.

